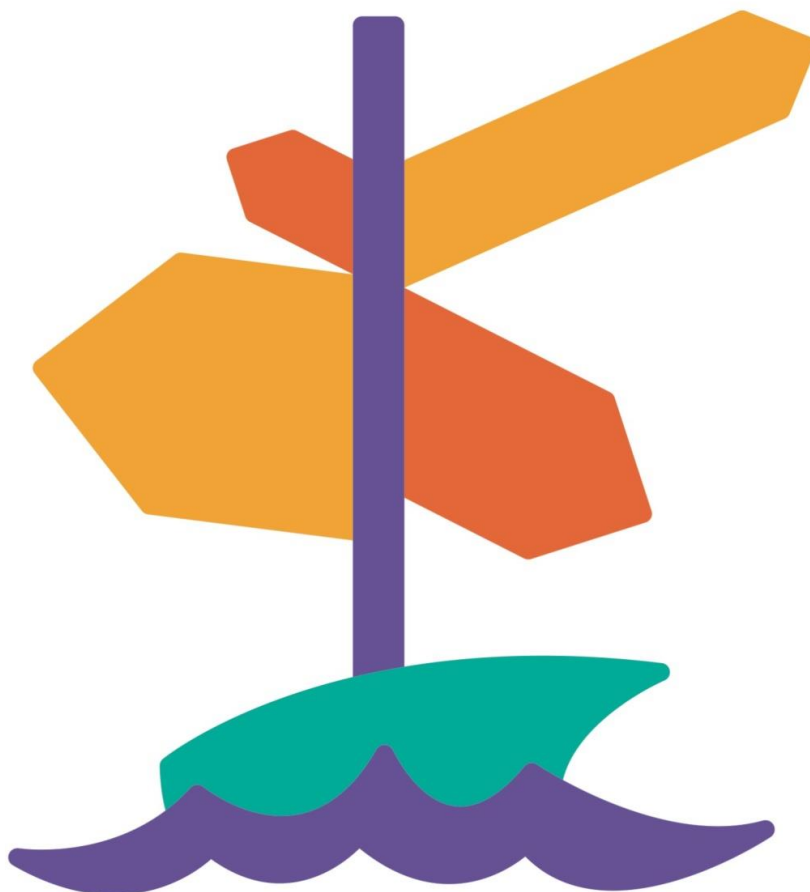


NIEZBĘDNIK

Informator o instytucjach w Gdyni



Przygotowano w ramach realizacji
Gminnego Programu Profilaktyki i Rozwiązywania Problemów Uzależnień w Gdyni

Więcej szczegółowych informacji znajdziesz na stronach:

www.gdyniawspiera.pl

www.zdrowagdynia.pl

Informacje prezentują:

I. Ośrodek Profilaktyki i Terapii Uzależnień w Gdyni.....	2
II. Zespół ds. Profilaktyki i Rozwiązywania Problemów Alkoholowych przy MOPS	3
III. Klub Abstynenta „Krokus”	4
IV. Gdyńskie Centrum Diagnozy i Terapii FASD przy MOPS w Gdyni	5
V. Wspólnota Anonimowych Alkoholików (Organizacja pozarządowa).....	6
VI. Grupy Rodzinne Al-Anon (Organizacja pozarządowa).....	7
VII. Centrum Zdrowia Psychicznego Spółka z o. o.....	7
VIII. Zespół ds. Przeciwdziałania Przemocy w Rodzinie przy MOPS w Gdyni	8
IX. Dzielnicowe Ośrodki Pomocy Społecznej nr 1, nr 2, nr 3, nr 4 przy MOPS w Gdyni.....	10
X. Zespół ds. Intensywnej Pracy Socjalnej z Rodziną przy MOPS w Gdyni.....	12
XI. Zespół Pomocy Psychologicznej przy MOPS w Gdyni.....	13
XII. Gdyńskie Centrum Zdrowia	14
XIII. Centrum Samopomocy w Gdyni.....	16
XIV. Zespół ds. Osób Niepełnosprawnych przy MOPS w Gdyni.....	17
XV. Stowarzyszenie OVUM (Organizacja pozarządowa).....	18
XVI. Ośrodek Interwencji Kryzysowej w Gdyni przy ZPS.....	19
XVII. Gdyński Ośrodek Stażowo-Terapeutyczny przy ZPS.....	20
XVIII. Telefon zaufania i czat dla młodzieży „COUCB”	21
XIX. Specjalistyczny Ośrodek Wsparcia dla Ofiar Przemocy przy ZPS w Gdyni.....	22
XX. SPOT Ognisko, SPOT Log-In, SPOT Starter przy ZPS.....	23
XXI. Poradnia Psychologiczno-Pedagogiczna	25
XXII. Centrum Integracji Społecznej w Gdyni.....	26
XXIII. Centrum Reintegracji i Interwencji Mieszkaniowej przy MOPS w Gdyni.....	27
XXIV. Stowarzyszenie Alter-Ego, Noclegownia i Ogrzewalnia dla Osób Bezdomnych.....	27
XXV. Gdyńskie Centrum Kontaktów Urzędu Miasta Gdyni.....	28

Instytucja	I. Ośrodek Profilaktyki i Terapii Uzależnień w Gdyni
Dane kontaktowe	ul. M. Reja 2a 81-441 Gdynia t./fax: 58 621 61 35 e-mail: opitu@tlen.pl www.opitu.pl
Profil działalności	Celem Ośrodka jest prowadzenie działalności leczniczej polegającej na udzielaniu świadczeń zdrowotnych osobom uzależnionym i członkom ich rodzin oraz profilaktyki uzależnień.
Oferta skierowana do:	Osób uzależnionych od alkoholu, narkotyków, NSP (nowych substancji psychoaktywnych), behawioralnie (od czynności) oraz ich rodzin.
Kryteria skorzystania z pomocy	Pomoc bezpłatna: dla wszystkich osób z problemem uzależnień od substancji psychoaktywnych, dla ubezpieczonych osób z rodzin osób uzależnionych z rodzin osób z zaburzeniami nawyków i popędów dla ubezpieczonych osób z zaburzeniami nawyków i popędów (nałogi behawioralne) dla nieubezpieczonych osób z zaburzeniami nawyków i popędów w ramach programu finansowanego z Funduszu Hazardowego.
Forma udzielanej pomocy	Poradnia Terapii Uzależnienia od Alkoholu i Współuzależnienia, Dzienny Oddział Terapii Uzależnienia od Alkoholu, Poradnia Leczenia Uzależnień, Dział Profilaktyki
Inne ważne informacje	Dział Profilaktyki m.in. realizuje zadania organizacji cyklicznych wydarzeń w tym: seminarium dla psychologów i pedagogów szkolnych, szkolenia grup zawodowych (w tym z rekomendowanych programów profilaktycznych), program wczesnej interwencji „Fred Goes Net”, program Family Connections dla rodzin i bliskich osób z dysregulacją emocji warsztaty rozwijające kompetencje wychowawcze rodziców i opiekunów. „Poradzimy w Cyfrowym świecie” program dla rodziców i dzieci w wieku 6-12 lat dot. Higieny Cyfrowej (www.poradzimy.net). We współpracy z Wydziałem Edukacji organizuje nabór wniosków Szkolnych Programów Profilaktyki Uzależnień w Gdyni.

Instytucja	II. Zespół ds. Profilaktyki i Rozwiązywania Problemów Alkoholowych przy MOPS w Gdyni
Dane kontaktowe	Zespół ds. Profilaktyki i Rozwiązywania Problemów Alkoholowych ul. Grabowo 2 81- 265 Gdynia Tel. (58) 625 93 37 (sekretariat), wew. 95/wew. 63 mail: profilaktyka@mopsgdynia.pl
Profil działalności	Pomoc osobom uzależnionym od alkoholu oraz ich rodzinom i bliskim oraz profilaktyka i przeciwdziałanie uzależnieniom. Działania związane z przyznaniem prawa do świadczeń opieki zdrowotnej dla osób nieubezpieczonych.
Oferta skierowana do:	Osób uzależnionych od alkoholu (lub podejrzewających u siebie uzależnienie od alkoholu) oraz ich rodzin i bliskich. Osób w trudnej sytuacji życiowej, które nie są w stanie samodzielnie się ubezpieczyć.
Kryteria skorzystania z pomocy	Pełnoletni mieszkaniec Gdyni
Forma udzielanej pomocy	Zespół udziela wsparcia w postaci: <ul style="list-style-type: none"> – poradnictwa dla osób podejrzewających u siebie problem uzależnienia od alkoholu oraz dla ich bliskich. – konsultacji o charakterze motywującym do rozpoczęcia dalszego procesu terapeutycznego; – doboru miejsca terapii odwykowej adekwatnie do możliwości psychofizycznych osoby z problemem uzależnienia; – pomocy w przygotowaniach do wyjazdu na leczenie stacjonarne; – rozmów motywujących w celu utrzymania abstynencji w okresie oczekiwania na miejsce w ośrodku terapeutycznym; – wsparcia psychologiczno – terapeutycznego w ramach programu „Podwójny problem”; – prowadzenia grup psychoedukacyjnych: <ul style="list-style-type: none"> o dla rodziców dorosłych dzieci uzależnionych od alkoholu o dla osób współuzależnionych – prowadzenia psychoedukacji dla osób z problemem alkoholowym w tzw. „późnej dorosłości”; – prowadzenia diagnozy problemu alkoholowego w środowisku rodzinnym (specjalista od diagnozy środowiskowej oraz psychogerontolog); – pomoc przy złożeniu wniosku o przymus leczenia odwykowego do Gminnej Komisji Rozwiązywania Problemów Alkoholowych; – koordynowanie pracy Klubu Abstynenta Krokus. – przyjmowanie i rozpatrywanie wniosków o przyznanie prawa do świadczeń opieki zdrowotnej dla osób nieubezpieczonych.
Inne ważne informacje	Zespół współpracuje z Gminną Komisją Rozwiązywania Problemów Alkoholowych

Instytucja	III. Klub Abstynenta „Krokus” (w strukturach Zespołu ds. Profilaktyki i Rozwiązywania Problemów Alkoholowych MOPS w Gdyni)
Dane kontaktowe	Siedziba Klubu: ul. Traugutta 9, 81 – 384 Gdynia (na tyłach Poradni Zdrowia Psychicznego) Tel: 58 – 711 – 80 – 63 Czynny codziennie w godzinach: pon i pt. 14:00 -20:00; wt. 10:00- 20:00; śr i czw. 8:00 – 20:00 sob. 12:00-19:00, niedz. 9:00 – 15:00
Profil działalności	<ul style="list-style-type: none"> – Psychoedukacja dla mieszkańców Gdyni - przeciwdziałanie uzależnieniom, współuzależnieniom, DDA/DDD. – Informacja o dostępnych formach wsparcia dla osób z problemem uzależnienia w rodzinie. – Przestrzeń przeznaczona m.in. na działalność grup wsparcia typu AA, DDA, AH, AJ, Al-Anon – psychoterapia dla osób doświadczających problemu uzależnienia osobiście lub w rodzinie – psychoterapia dla osób z tzw. podwójną diagnozą (uzależnienie + inna choroba/ zaburzenie psychiczne)
Oferta skierowana do:	<ul style="list-style-type: none"> – Osoby uzależnione od alkoholu, – Osoby współuzależnione, – Osoby DDA, – Osoby z tzw. podwójną diagnozą (uzależnienie + dodatkowa diagnoza psychiatryczna)
Kryteria skorzystania z pomocy	Oferta bezpłatna tylko dla osób pełnoletnich, w znacznym stopniu anonimowa (uczestnictwo w grupach samopomocowych, uczestnictwo w psychoedukacji). Z oferty psychoterapeutycznej mogą skorzystać osoby, która wcześniej odbędzie konsultacje wstępne, kwalifikujące do procesu psychoterapeutycznego
Forma udzielanej pomocy	Psychoterapia indywidualna Konsultacja z psychologiem/ specjalistą psychoterapii uzależnień, , specjalistą ds. przemocy Psychoedukacja grupowa Konsultacja z lekarzem psychiatrą (tylko dla osób korzystających z pomocy psychoterapeutycznej u naszych terapeutów) Grupy wsparcia (AA, DDA, AH, AJ)
Inne ważne informacj	Miejsce otwarte dla ludzi potrzebujących wsparcia w zachowywaniu abstynencji i podtrzymaniu zmiany zapoczątkowanej terapią odwykową lub poszukujących wiedzy jak podjąć zmianę nawyków w ww. obszarze. Na rozmowę interwencyjną oraz informacyjną z jednym z opiekunów klubu nie trzeba się wcześniej umawiać – rozmowa możliwa w godzinach pracy Klubu.

Instytucja	IV. Gdyńskie Centrum Diagnozy i Terapii FASD przy MOPS w Gdyni
Dane kontaktowe	ul. Morska 122b/111, 81-225 Gdynia Rejestracja telefoniczna Tel: 58 66 77 910
Profil działalności	Diagnoza i terapia dzieci z zaburzeniami OUN na podłożu prenatalnej ekspozycji na alkohol – FASD – spektrum poalkoholowych wrodzonych zaburzeń rozwojowych; Wsparcie i edukacja opiekunów dzieci z FASD; Diagnoza wzorca przywiązania u dzieci oraz wsparcie opiekunów w prawidłowej regulacji emocjonalnej u dzieci (z rodzin zastępczych / adopcyjnych)
Oferta skierowana do:	<ul style="list-style-type: none"> – dzieci i młodzieży 0-18 lat narażone na prenatalną ekspozycję na alkohol – rodziców/ opiekunów dzieci z uszkodzeniami na tle prenatalnej ekspozycji na alkohol – nauczycieli/psychologów/pedagogów pracujących z dziećmi z FASD – instytucji/pracowników wspierających rodziny z dzieckiem z FASD
Kryteria skorzystania z pomocy	<ul style="list-style-type: none"> – Kryterium zamieszkania: dla mieszkańców Gdyni – Kryterium wieku: od narodzin do 18-go roku życia – Wsparcie udzielane osobą w trakcie diagnozy FASD oraz dla osób już posiadających diagnozę FASD
Forma udzielanej pomocy	<ul style="list-style-type: none"> – Wykonywanie kompleksowych diagnoz w kierunku FASD – konsultacje psychiatry, psychologa, pedagoga, fizjoterapeuty dla dzieci z FASD – prowadzenie rehabilitacji (integracji sensorycznej, neurostymulacji) – psychoedukacja indywidualna i grupowa dla opiekunów dzieci z FASD – diagnoza wzorca przywiązania u dzieci – praca terapeutyczna z opiekunem nad regulacją emocjonalną dziecka z uwzględnieniem ich własnego stylu przywiązania (oferta kierowana głównie do rodziców zastępczych i adopcyjnych) – szkolenia i konsultacje dla specjalistów pracujących z FASD – organizowanie konferencji w zakresie FASD

Instytucja	V. Wspólnota Anonimowych Alkoholików (Organizacja pozarządowa)
Dane kontaktowe	Fundacja Biuro Służby Krajowej Anonimowych Alkoholików w Polsce, 02-220 Warszawa ul. Chmielna 20, tel/fax: 22 828 04 94, infolinia: 801 033 242, internet: www.aa.org.pl , Intergrupa Zatoka www.aazatoka.pl tel. 696-546-285 e-mail:info@aazatoka.pl
Profil działalności	Pomoc dla osób z problemem alkoholowym Współpraca z profesjonalistami
Oferta skierowana do:	Osób cierpiących z powodu problemu alkoholowego. Wszystkich członków Koalicji - w ujęciu szerszym - do wszystkich profesjonalistów.
Kryteria skorzystania z pomocy	Jedynym kryterium zarówno dla profesjonalistów jak i osób z problemem alkoholowym jest szczerą chęć współpracy lub uczestnictwa w Programie AA.
Forma udzielanej pomocy	Dla uczestników AA udział bezpośredni w spotkaniach grup AA oraz spotkania indywidualne w celu realizacji programu powrotu do zdrowia. Program AA powrotu do zdrowia jest programem autonomicznym opartym na zasadzie samopomocy. Jest to program bezkosztowy.
Inne ważne informacje	Profesjonalista: każdy, kto styka się z alkoholikiem w swojej pracy zawodowej np: pracownik socjalny, lekarz, pielęgniarka, nauczyciel, terapeuta, policjant, prawnik, pracodawca. Profesjoniści, ze względu na ich zawód, wykształcenie, umiejętności, mogą dotrzeć do osób, do których AA być może nigdy nie dotrze, my zaś jako osoby uzależnione od alkoholu możemy dotrzeć do pijących i cierpiących osób w sposób, którego profesjoniści nie mogą zaoferować (dzieląc się własnym doświadczeniem).

Instytucja	VI. Grupy Rodzinne Al-Anon (Organizacja pozarządowa)
Dane kontaktowe	Stowarzyszenie Służb Grup Rodzinnych Al-Anon Poznań, Wichrowe Wzgórze 12c www.al-anon.org.pl Telefon do regionu gdańskiego: 517 836 076 godziny dyżurów 10:00 – 12:00 i 17:00 – 20:00 e-mail: region_gdanski@al-anon.org.pl
Profil działalności	Grupy samopomocowe
Oferta skierowana do:	Rodzin i przyjaciół osób mających problem z nadużywaniem alkoholu.
Kryteria skorzystania z pomocy	Dla każdego z ww. problemem
Forma udzielanej pomocy	Spotkania w grupach samopomocowych, pracujących zgodnie z programem Dwunastu Stopni.

Instytucja	VII. Centrum Zdrowia Psychicznego Spółka z o. o.
Dane kontaktowe	ul. Traugutta 9, 81-0384 Gdyni; e-mail czp@pro.onet.pl Poradnia dla dorosłych - tel. 58 620 81 70 wew.30; e-mail rejestracja@czpgdynia.pl Poradnia dla dzieci i młodzieży – tel. 58 621 61 43 wew.46 e-mail rejestracja.dzieci@czpgdynia.pl
Profil działalności	Świadczenia udzielane są przez lekarzy psychiatrów , psychologów i psychoterapeutów w 4 komórkach organizacyjnych, na podstawie umowy z POW Narodowym Funduszem Zdrowia - Poradnia dla dorosłych - Poradnia dla dzieci i młodzieży - Oddział dzienny psychiatryczny ogólny - Zespół Leczenia Środowiskowego
Oferta skierowana do:	Osób potrzebujących pomocy w przywróceniu równowagi w zdrowiu psychicznym, poprawieniu funkcjonowania ich w środowisku. W obszarze naszych działań jest głównie leczenie depresji, nerwic, schizofrenii i innych zaburzeń psychicznych. Nie specjalizujemy się w leczeniu uzależnień .
Kryteria skorzystania z pomocy	Pacjenci ubezpieczeni przyjmowani są bezpłatnie. Lekarz psychiatra udziela porad bez skierowania, natomiast skierowanie wymagane jest do psychologa i psychoterapeuty w poradni dla dorosłych. Przyjęcie na oddział dzienny psychiatryczny ogólny odbywa się na podstawie skierowania od lekarza psychiatry.
Forma udzielanej pomocy	Diagnoza lekarska i psychologiczna; porady lekarskie; psychologiczne; psychoterapia;
Inne ważne informacje	Świadczenia psychiatryczne są realizowane po wcześniejszej rejestracji

Instytucja	VIII. Zespół ds. Przeciwdziałania Przemocy w Rodzinie przy MOPS w Gdyni
Dane kontaktowe	ul. Śląska 48, 81-310 Gdynia tel. 58 627-33-60; fax 58 627-33-65 zespolinterdyscyplinary@mopsgdynia.pl
Profil działalności	Prowadzenie procedur „Niebieskie Karty”, siedziba przewodniczącej Zespołu Interdyscyplinarnego w Gdyni (ZI), organizowanie przedsięwzięć na rzecz przeciwdziałania przemocy w rodzinie na teren całej Gdyni
Oferta skierowana do:	Do osób, dla rodzin których wszczęto procedurę „Niebieskie Karty”, do osób pracujących w obszarze interwencji i wsparcia rodzin uwikłanych w przemoc, do osób zgłaszających się z zapytaniem odnośnie podejrzenia, że czyjeś zachowanie może być krzywdzący.
Kryteria skorzystania z pomocy	Zgodne z przepisami prawa, m.in.: - Ustawą o przeciwdziałaniu przemocy w rodzinie z 29 lipca 2005 r. z późn. zmianami, - Rozporządzeniem Rady Ministrów w sprawie procedury Niebieskie karty i wzorów formularzy „Niebieska karta”, - Ustawą o Pomocy społecznej z dnia 12 marca 2004 r. z późn. zmianami.
Forma udzielanej pomocy	Przede wszystkim wsparcie dla osób uwikłanych w przemoc, praca socjalna na rzecz rodzin uwikłanych w przemoc, koordynowanie pracy przedstawicieli różnych instytucji w ramach prowadzonych procedur „Niebieskie Karty”, interwencja, udzielanie informacji.
Inne ważne informacje	Pracownicy Zespołu ds. przeciwdziałania przemocy w rodzinie (jako członkinie ZI) prowadzą procedury „Niebieskie Karty” wszczęte przez przedstawicieli uprawnionych instytucji (z policji, pomocy społecznej, oświaty, ochrony zdrowia, gminnej komisji rozwiązywania problemów alkoholowych). Działania prowadzone są przede wszystkim na rzecz osób, co do których istnieje podejrzenie, że są dotknięte przemocą w rodzinie oraz osób, wobec których istnieje podejrzenie, że stosują przemoc w rodzinie. Członkowie Zespołu Interdyscyplinarnego lub Grup Roboczych w szczególności: 1) diagnozują sytuację rodziny, w której istnieje podejrzenie, że jest problem przemocy czy rzeczywiście to jest problem, z którym rodzina się boryka; 2) przekazują informacje o konsekwencjach popełnianych czynów; 3) ustalają z osobami uwikłanymi w przemoc jakie są ich rzeczywiste potrzeby i tworzą indywidualne plany pomocy rodzinie;

- | | |
|--|---|
| | <ul style="list-style-type: none">4) motywują do korzystania z różnych form wsparcia i pomocy, m.in. psychologicznej, prawnej, do udziału w programie korekcyjno-edukacyjnym;5) przeprowadzają rozmowy pod kątem wpływu nadużywania alkoholu, środków odurzających, substancji psychotropowych lub leków na funkcjonowanie danej osoby i skutków ponoszonych przez rodzinę;6) edukują i przekazują informacje o możliwych sposobach radzenia sobie w różnych sytuacjach, w tym zapewniających bezpieczeństwo, nabyciu nowej wiedzy o metodach komunikacji z partnerką/partnerem życiowym lub dzieckiem, działaniach w celu zaprzestania stosowania przemocy w rodzinie.7) kierują wnioski, m.in. do gminnej komisji rozwiązywania problemów alkoholowych wobec osób, które mają problem z nadużywaniem alkoholu;8) ustalają i koordynują działania profilaktyczne na terenie gminy w obszarze przeciwdziałania przemocy w rodzinie;9) są wsparciem merytorycznym z zakresu przeciwdziałania przemocy w rodzinie dla innych specjalistów. |
|--|---|

Instytucja	IX. Dzielnicowe Ośrodki Pomocy Społecznej nr 1, nr 2, nr 3, nr 4 przy MOPS w Gdyni
Dane kontaktowe	<p>Dzielnicowy Ośrodek Pomocy Społecznej nr 1 Obsługa dzielnic: Wzgórze św. Maksymiliana, Redłowo, Mały Kack, Orłowo ul. Warszawska 67a, 81-309 Gdynia tel. 58 627 20 00 lub 58 622 09 47 e-mail: dops1@mopsgdynia.pl;</p> <p>Filia ośrodka: Obsługa dzielnic: Karwiny, Dąbrowa, Wiczlino, Wielki Kack ul. Sojowa 18c/3, 81-589 Gdynia tel. 58 781 24 11</p> <p>Dzielnicowy Ośrodek Pomocy Społecznej nr 2 Obsługa dzielnic: Oksywie, Obłuże, Pogórze, Babie Doły ul. Śmidowicza 49, 81-127 Gdynia tel. 58 625 17 49, tel. 58 665 97 80 e-mail: dops2@mopsgdynia.pl;</p> <p>Dzielnicowy Ośrodek Pomocy Społecznej nr 3 Obsługa dzielnic: Grabówek, Leszczynki, Chylonia, Cisowa, Pustki Cisowskie, Demptowo ul. Działowskiego 9, 81-202 Gdynia tel. 58 663 20 20 e-mail: dops3@mopsgdynia.pl;</p> <p>Dzielnicowy Ośrodek Pomocy Społecznej nr 4 Obsługa dzielnic: Śródmieście, Kamienna Góra, Działki Leśne ul. Abrahama 59, 81-393 Gdynia tel. 58 620 24 00 e-mail: dops4@mopsgdynia.pl;</p> <p>Filia ośrodka: Obsługa dzielnic: Witomino, Chwarzno (Zespół Pracy Socjalnej) ul. Widna 8, 81-649 Gdynia tel. 58 627 20 00 lub 58 620 86 96 Godziny pracy ośrodków: od poniedziałku do piątku 07:45-15:45 (pomiędzy 11:00 – 15:00 praca socjalna w terenie).</p>
Profil działalności	<p>Pomoc osobom starszym i niepełnosprawnym oraz rodzinom mająca na celu przezwyciężanie trudnych sytuacji życiowych, których nie są w stanie pokonać, wykorzystując własne uprawnienia, zasoby i możliwości.</p> <p>Pomoc rodzinom – pion wsparcia rodzin</p> <p>Pomoc osobom starszym i/lub niepełnosprawnym – pion SIN</p> <p>Powody udzielania osobom i rodzinom pomocy w myśl art. 7 ustawy o pomocy społecznej to: ubóstwo, sieroctwo, bezdomność, bezrobocie, niepełnosprawność, długotrwała lub ciężka choroba, przemoc w rodzinie, potrzeba ochrony ofiar handlu ludźmi, potrzeba ochrony macierzyństwa lub wielodzietności, bezradność w sprawach opiekuńczo-wychowawczych i prowadzenia gospodarstwa domowego, zwłaszcza w rodzinach niepełnych lub wielodzietnych, trudność w integracji cudzoziemców, którzy uzyskali w Rzeczypospolitej Polskiej status uchodźcy, ochrona uzupełniająca lub zezwolenie</p>

	na pobyt czasowy udzielone w związku z okolicznością, o której mowa w art. 159 ust. 1 pkt 1 lit. c lub d ustawy z dnia 12 grudnia 2013 r. o cudzoziemcach; trudność w przystosowaniu do życia po zwolnieniu z zakładu karnego; alkoholizm lub narkomania; zdarzenie losowe i sytuacja kryzysowa; klęska żywiołowa lub ekologiczna.
Oferta skierowana do:	Mieszkańców Gdyni, obywateli RP, nie dla osób bezdomnych
Kryteria skorzystania z pomocy	Pomoc finansowa udzielana jest osobom na podstawie wywiadu środowiskowego. Kryteria: - 776.00 zł na osobę netto dla osób samotnie gospodarujących - 600.00 zł na osobę netto dla osób w rodzinie Pomoc w postaci pracy socjalnej- nie wymaga decyzji administracyjnej i jest bezpłatna.
Forma udzielanej pomocy	- Pomoc finansowa: zasiłek celowy na zaspokojenie podstawowych potrzeb, zasiłek celowy specjalny, posiłki w szkołach, posiłki, zasiłek okresowy, zasiłek stały, - Usługi opiekuńcze, - Pomoc rzeczowa, - Praca socjalna, rozeznanie sytuacji osoby lub rodziny - Sprawienie pogrzebu - Kompletowanie dokumentacji do Domu Pomocy Społecznej, GOW

Instytucja	X. Zespół ds. Intensywnej Pracy Socjalnej z Rodziną przy MOPS w Gdyni
Dane kontaktowe:	ul. Wolności 11 A 81-324 Gdynia 58 627-85-05 kierownik: Dorota Oskarbska 785-101-903 d.oskarbska@mopsgdynia.pl koordynator: Izabella Kątna 505-925-634 i.katna@mopsgdynia.pl
Profil działalności:	Zintensyfikowana, zindywidualizowana praca socjalna z rodzinami z wieloma problemami
Oferta skierowana do:	<ul style="list-style-type: none"> - rodziny wieloproblemowe (niewydolność opiekuńczo-wychowawcza, uzależnienia, wykluczenie społeczne, bezrobocie, samotne rodzicielstwo, wielodzietność, zadłużenia alimentacyjne, komornicze, czynszowe), - rodziny objęte nadzorem kuratora sądowego, - rodziny cudzoziemskie z prawem do świadczeń pomocy społecznej, - usamodzielniani wychowankowie pieczy zastępczej, - rodziny, do których dzieci powróciły z systemu pieczy zastępczej, - rodziny z postanowieniem Sądu Rodzinnego zobowiązującym do współpracy z pracownikiem socjalnym IPS
Kryteria skorzystania z pomocy	Miejsce zamieszkania na terenie Gdyni (bez względu na dochód)
Forma udzielanej pomocy	-praca socjalna,- pomoc finansowa, -rzeczowa; - poradnictwo - dostęp do instrumentów aktywnej integracji , w tym: zajęcia w Szkole dla Rodziców, domowe poradnictwo, wychowawcze (tzw. superniania), konsultacje u seksuologa, pomoc położnej w okresie okołoporodowym, warsztaty kulinarne, warsztaty treningu czystości, wyjścia uspołeczniające, psycholog, prawnik, indywidualny program integracji, indywidualny program usamodzielnienia
Inne ważne informacje	<p>Punkt informacji dla cudzoziemców - każdy czwartek w godz: 17.00 – 19.00 w budynku przy ul. Wolności 11 A, w którym istnieje możliwość uzyskania porad odnośnie legalizacji pobytu, spraw urzędowych (meldunkowych, uzyskania nr Pesel) poradnictwo socjalne, poradnictwo zawodowe, możliwość skorzystania z tłumacza: język rosyjski, ukraiński, angielski</p> <p>Kontakt: cudzoziemcy@mopsgdynia.pl</p> <p>W pierwszy i ostatni poniedziałek każdego miesiąca działa Punkt informacyjno-konsultacyjny (po wcześniejszej rezerwacji godziny) wsparcie i poradę nt. rozwiązania wszelakich problemów dotyczących współczesną rodzinę.</p> <p>Kontakt: 785-101-203 u.lewandowska@mopsgdynia.pl 785-101-708 e.wojcikowska@mopsgdynia.pl 785-101-507 b.plichta@mopsgdynia.pl</p>

Instytucja	XI. Zespół Pomocy Psychologicznej przy MOPS w Gdyni
Dane kontaktowe	<p>Zespół Pomocy Psychologicznej ul. Świętojańska 57/1 Gdynia tel. 58 663 03 35 kierownik zespołu – Edyta Sinacka-Kubik rejestracja: Agnieszka Głodowska pn. – czw. 9.00-13.00 pt. 12.00-15.30</p>
Profil działalności	<p>Zespół Pomocy Psychologicznej jest jednostką organizacyjną MOPS w Gdyni. Jego zadaniem jest organizacja szeroko rozumianego wsparcia psychologicznego dla mieszkańców Gdyni (w tym klientów MOPS) oraz wsparcia pracowników socjalnych i asystentów rodzin w pracy na rzecz klientów.</p>
Oferta skierowana do:	<p>Dzieci, młodzieży i dorosłych – mieszkańców Gdyni</p>
Kryteria skorzystania z pomocy	<p>Z pomocy krótkoterminowej dla osób pełnoletnich może korzystać każdy mieszkaniec Gdyni. Z pomocy krótkoterminowej dla dziecka może korzystać małoletni mieszkaniec Gdyni do 18 roku życia po konsultacji rodzinnej. O możliwości korzystania z długoterminowej psychoterapii decydują terapeuci z Zespołu Pomocy Psychologicznej.</p>
Forma udzielanej pomocy	<p>Zespół udziela wsparcia w postaci:</p> <ul style="list-style-type: none"> - konsultacji psychologicznych indywidualnych i rodzinnych, - grup terapeutycznych dla młodzieży, - krótkoterminowego indywidualnego wsparcia psychologicznego dla dzieci, młodzieży i dorosłych, - długoterminowego wsparcia psychoterapeutycznego w postaci psychoterapii indywidualnej - psychoterapii rodzin i par.* <p>Czas oczekiwania na psychoterapię indywidualną wynosi około roku na terapię rodzinną około 3 miesięcy. *o możliwości długoterminowego wsparcia decyduje zespół terapeutyczny jednostki.</p>
Inne ważne informacje	<p>Zespół Pomocy Psychologicznej może zobligować klienta do współpracy z pracownikiem socjalnym bądź asystentem rodziny. W uzasadnionych sytuacjach Zespół Pomocy Psychologicznej może zobligować klienta do konsultacji z lekarzem psychiatrą jako warunku korzystania ze wsparcia Zespołu</p>

Instytucja	XII. GDYŃSKIE CENTRUM ZDROWIA
Dane kontaktowe	ul. Władysława IV 43 81-395 Gdynia Nr telefonu: 58 880 83 22 Nr faxu: 58 880 83 25 e-mail: sekretariat@gcz.gdynia.pl strona internetowa: www.gcz.gdynia.pl
Profil działalności	<p>Przedmiotem działania GCZ jest realizacja zadań z zakresu zdrowia publicznego, tj.:</p> <p>monitorowanie i diagnoza stanu zdrowia mieszkańców Gdyni, profilaktyka chorób, promocja zdrowego trybu życia i podnoszenie poziomu świadomości zdrowotnej mieszkańców poprzez organizowanie kampanii informacyjnych, działań edukacyjnych oraz wydarzeń prozdrowotnych, ograniczanie skutków niepełnosprawności, eliminowanie nierówności w zdrowiu, integracja mieszkańców, w tym też szczególnie osób z niepełnosprawnością. GCZ promuje i wspiera organizacje pozarządowe, aby ich działalność docierała do jak najszerszego grona mieszkańców.</p> <p>GCZ, z ramienia Gminy Miasta Gdyni jest jednostką kontrolującą i wspomagającą podmioty prowadzące żłobki i kluby dziecięce. Wydaje również zaświadczenia o wpisie lub wypisie żłobków i klubów dziecięcych do Rejestru, który prowadzi Prezydent Miasta Gdyni.</p> <p>Gdyńskie Centrum Zdrowia realizuje obsługę administracyjną Gminnej Komisji Rozwiązywania Problemów Alkoholowych. W siedzibie GCZ można złożyć wniosek o sądowe zobowiązanie do leczenia odwykowego osoby uzależnionej od alkoholu. GCZ realizuje zadania zapisane w Gminnym Programie Profilaktyki i Przeciwdziałania Uzależnieniom.</p> <p>W ramach funkcjonowania GCZ działa Powiatowy Zespół ds. Orzekania o Niepełnosprawności. W skład Zespołu wchodzi lekarze orzecznicy, psycholodzy, pedagodzy, pracownicy socjalni, doradcy zawodowi oraz obsługa administracyjna. Do głównych zadań Zespołu należy wydawanie orzeczeń o niepełnosprawności i stopniu niepełnosprawności, wydawanie legitymacji dokumentujących niepełnosprawność i stopień niepełnosprawności oraz wydawanie kart parkingowych.</p>
Oferta skierowana do:	Działania GCZ skierowane są do wszystkich mieszkańców Gdyni. W zależności od tematyki realizowanych działań odbiorcami mogą być dzieci, osoby starsze, osoby z niepełnosprawnością, określone grupy wiekowe, zawodowe bądź osoby z określonymi schorzeniami, osoby uzależnione i współuzależnione.
Kryteria skorzystania z pomocy	Kryteria skorzystania z pomocy w ramach realizowanych programów i działań profilaktycznych są różne i zależą od warunków określonych przy konkretnym programie. Wydawanie orzeczeń o niepełnosprawności i stopniu niepełnosprawności rozpatrywane jest indywidualnie i pozostaje w gestii lekarza orzecznika.

<p>Forma udzielanej pomocy</p>	<p>Forma udzielonej pomocy mieszkańcom Gdyni zależy od tematyki realizowanych programów i działań profilaktycznych. W zależności od zapisów programu może to być np. szczepienie, badanie, konsultacje i porady. Wsparcie finansowe dla organizacji pozarządowych działających na rzecz osób z niepełnosprawnością i w zakresie zdrowia przyczynia się do integracji i aktywizacji osób niepełnosprawnych a także poprawy stanu zdrowia. Prowadzenie procedury prowadzącej do sądowego zobowiązania do leczenia odwykowego osoby uzależnionej od alkoholu. Powiatowy Zespół ds. Orzekania o Niepełnosprawności wydaje orzeczenia o niepełnosprawności i jej stopniu, wydaje legitymacje to dokumentujące oraz karty parkingowe.</p>
<p>Inne ważne informacje</p>	<p>Działania, które podejmuje GCZ mają na celu podniesienie świadomości zdrowotnej mieszkańców Gdyni oraz ułatwienie im dostępu do badań, działań medycznych w tych dziedzinach, które po przeprowadzeniu analiz wydają się kluczowe w danym momencie. W związku z powyższym tematyka podejmowanych akcji, działań podlega zmianom.</p>

Instytucja	XIII. Centrum Samopomocy w Gdyni
Dane kontaktowe	Siedziba - Klub 123 ul. Warszawska 42 81-309 Gdynia Tel. 797 993 618 www.klub123gdynia.pl Dyrektor – Piotr Harhaj pn. – pt. w godz. 9.00-18.00
Profil działalności	<p>Wsparcie osób doświadczających kryzysów psychicznych lub po kryzysach.</p> <p>KLUBY SAMOPOMOCY Przestrzeń do spotkań, w której uczestnicy klubów mogą rozwijać swoje kompetencje, wymieniać się doświadczeniami oraz wzajemnie spierać. Działalność Klubów realizowana jest poprzez szereg oferowanych zajęć prowadzonych przez specjalistów.</p> <p>GRUPY WSPARCIA Centrum organizuje grupy wsparcia moderowane przez specjalistów i grupy samopomocowe tworzone przez osoby z doświadczeniem kryzysu psychicznego.</p> <p>EDUKACJA W profil Centrum wpisuje się również edukacja poprzez realizację inicjatyw na rzecz podniesienia wiedzy i zrozumienia problematyki zdrowia psychicznego (Róża od św. Walentego, Ogród Terapeutyczny „Bez pośpiechu”, Dni Solidarności z Osobami Chorującymi Psychiczenie, Artystyczne popołudnie: Odmień swoją głowę-schizofrenia nie oceniaj)</p> <p>PUNKT INFORMACYJNO-KONSULTACYJNY RADAR W ramach Centrum Samopomocy w Gdyni funkcjonuje Punkt Informacyjno-konsultacyjny Radar, którego celem jest udzielanie wsparcia w poszukiwaniu rozwiązań osobom doświadczającym kryzysów psychicznych oraz ich rodzin.</p>
Oferta skierowana do:	Osób doświadczających kryzysów psychicznych lub po kryzysach oraz ich rodzin.
Kryteria skorzystania z pomocy	Doświadczenie kryzysu lub choroby psychicznej
Forma udzielanej pomocy	<ul style="list-style-type: none"> -warsztaty tematyczne -terapia zajęciowa -konsultacje psychologiczne -grupy wsparcia -informacje w ramach działalności Punktu Informacyjno-Konsultacyjnego -warsztaty edukacyjne, kampanie społeczne -zajęcia w Ogrodzie Terapeutycznym „Bez pośpiechu”
Inne ważne informacje	Nie jest wymagane orzeczenie o stopniu niepełnosprawności

Instytucja	XIV. Zespół ds. Osób Niepełnosprawnych przy MOPS w Gdyni
Dane kontaktowe	Aleksandra Pakólska (58) 620 88 07 a.pakolska@mopsgdynia.pl ul. Chrzanowskiego 14/2 81-338 Gdynia
Profil działalności	Aktywizacja społeczna i zawodowa osób z niepełnosprawnościami . Zmiana postrzegania osób z niepełnosprawnościami , w szczególności osób po kryzysach psychicznych.
Oferta skierowana do:	Osób z niepełnosprawnościami – z orzeczoną niepełnosprawnością lub bez orzeczenia, gdy problem wynika z niepełnosprawności (np. lekka niepełnosprawność intelektualna, kryzys psychiczny, FASD).
Kryteria skorzystania z pomocy	j. w. motywacja do podjęcia działań aktywizujących
Forma udzielanej pomocy	Doradztwo na rzecz osób niepełnosprawnych , instrumenty aktywizacyjne np. klub samopomocy, wsparcie psychologiczne w formie indywidualnej i grupowej, poradnictwo zawodowe w formie indywidualnej, trener pracy,
Inne ważne informacje	Usługa asystenta osobistego osoby niepełnosprawnej, realizowana z Funduszu Solidarnościowego – 780 062 239; Wypracowywanie standardu dostępności usług w MOPS dla osób ze szczególnymi potrzebami -785 101 804

Instytucja	XV. Stowarzyszenie OVUM (Organizacja pozarządowa)
Dane kontaktowe	ul. Traugutta 2, 81-388 Gdynia tel. 58 661-31-51 www.ovum.org.pl facebook.com/stowarzyszenie.ovum
Profil działalności	poradnictwo prawne, poradnictwo obywatelskie, mediacje, edukacja prawna, edukacja obywatelska, poradnictwo psychologiczne
Oferta skierowana do:	poradnictwo prawne, poradnictwo obywatelskie, mediacje - osoby fizyczne, które nie są w stanie ponieść kosztów odpłatnej pomocy prawnej poradnictwo prawne, poradnictwo obywatelskie, poradnictwo psychologiczne - rodziny i osoby w trudnej sytuacji życiowej przebywające na terenie Województwa Pomorskiego w związku z trwającymi działaniami wojennymi w Ukrainie edukacja prawna, edukacja obywatelska - wszyscy
Kryteria skorzystania z pomocy	poradnictwo prawne, poradnictwo obywatelskie, mediacje - umówienie terminu wizyty (58 661-31-51) poradnictwo psychologiczne - umówienie terminu wizyty (58 350-15-15)
Forma udzielanej pomocy	osobista, zdalna

Instytucja	XVI. Ośrodek Interwencji Kryzysowej w Gdyni przy Zespole Placówek Specjalistycznych
Dane kontaktowe	ul. Biskupa Dominika 25, 81-049 Gdynia Nr telefonu interwencyjnego: 58 622 22 22 Nr telefonu dla profesjonalistów: 58 354 68 64
Profil działalności	Wsparcie psychologiczne/interwencja kryzysowa: Udzielanie natychmiastowej pomocy psychologicznej osobom dorosłym, dzieciom i młodzieży znajdującym się w kryzysie psychicznym na skutek nagłych, trudnych sytuacjach życiowych, powodujących ryzyko załamania funkcjonowania psychicznego, zawodowego oraz społecznego. Krótkoterminowo – około 12 spotkań.
Oferta skierowana do:	Do osób dorosłych, dzieci i młodzieży znajdujących się w kryzysie psychicznym, będących mieszkańcami Gdyni.
Kryteria skorzystania z pomocy	Sytuacja nagłych, trudnych sytuacji życiowych wpływających na trudności w codziennym radzeniu sobie lub stanowiących ryzyko załamania funkcjonowania psychicznego, zawodowego, społecznego; Potrzeba objęcia wsparciem psychologicznym krótkoterminowym – około 12 spotkań.
Forma udzielanej pomocy	Konsultacja psychologiczna (indywidualna, partnerska/małżeńska, w sprawie dziecka); Całodobowy telefon interwencyjny; Zewnętrzne działania interwencyjne we współpracy z policją podejmowane w sytuacjach nagłych, wymagających udzielenia natychmiastowej pomocy i w których przyjazd klienta do ośrodka jest niemożliwy lub poważnie utrudniony; Interwencje zewnętrzne w ramach Niebieskiego Patrołu w miejscu zamieszkania w sytuacjach otrzymania przez Policję zgłoszenia dotyczącego podejrzenia występowania przemocy w rodzinie. Terapia indywidualna i systemowa prowadzona w ramach gabinetów zewnętrznych i programów stażowych dla kształcących się psychoterapeutów indywidualnych i systemowych
Inne ważne informacje	Oferowana pomoc jest nieodpłatna; Konsultacja psychologiczna możliwa jest przez cały tydzień w godz. 8:00 do 20:00; Indywidualne spotkania z psychologiem – częstotliwość dostosowana do potrzeb klienta, średnio 1 spotkanie/tydzień; Telefon interwencyjny czynny jest całodobowo przez 7 dni tygodnia; Konsultacja psychologiczna w sytuacji nagłego, głębokiego kryzysu – natychmiast; Planowana konsultacja psychologiczna – maksymalnie do 2 tygodni; Klienci Ośrodka mogą również skorzystać z porady prawnej i konsultacji z lekarzem psychiatrą.

Instytucja	XVII. Gdyński Ośrodek Stażowo-Terapeutyczny przy Zespole Placówek Specjalistycznych
Dane kontaktowe	ul. Wejherowska 65, 81-049 Gdynia tel.: 58 354 68 64
Profil działalności	Prowadzenie programów stażowych specjalistycznych i dla studentów/ absolwentów kierunków humanistycznych (pedagogika, psychologia i kierunki pokrewne); Współpraca z zewnętrznymi gabinetami psychoterapeutycznymi; Współpraca z uczelniami i ośrodkami akredytacyjnymi z Gdańska, Gdyni i Sopotu oraz pozostałych części kraju.
Oferta skierowana do	Studentów psychologii i pedagogiki i kierunków pokrewnych; Kształcących się psychoterapeutów systemowych i indywidualnych; Psychoterapeutów pracujących w prywatnych gabinetach terapeutycznych; Specjalizantów psychologii klinicznej; Innych osób zainteresowanych odbyciem stażu/ praktyki zawodowej/ wolontariatu w instytucji wspierającej dzieci, młodzież, dorosłych i całe rodziny.
Kryteria skorzystania z pomocy	Zgłoszenie swojej kandydatury w okresach naboru lub w pozostałych częściach roku poprzez przesłanie CV na adres mailowy: a.janowicz@zpsgdynia.pl Poszczególne warunki rekrutacji i możliwości uczestnictwa w stażach określone są odrębnie w programach stażowych, dostępne informacje na stronie www.gdyniawspiera.pl w zakładce „chcę pomagać”
Forma udzielanej pomocy	Podpisanie porozumienia wolontariackiego na czas uczestnictwa w programie stażowym; Wysłanie oferty według warunków określonych w zapytaniu ofertowym zamieszczonym w BIP Zespołu Placówek Specjalistycznych
Inne ważne informacje	Stáže są nieodpłatne; Możliwość realizowania praktyk studenckich; Otrzymanie zaświadczenia po ukończeniu stażu; Stáže dla studentów poprzedzone są blokiem szkoleń i warsztatów praktycznych przygotowujących do bezpośredniej pracy z klientem; Stáže są superwizowane przez certyfikowanych superwizorów oraz w ramach superwizji koleżeńskich i merytorycznych z pracownikami ZPS;

Instytucja	XVIII. Telefon zaufania i czat dla młodzieży „COUCB”
Dane kontaktowe	Strona internetowa: www.coucb.pl Nr telefonu interwencyjnego: 585 0088 85
Profil działalności	Wsparcie dzieci i młodzieży potrzebujących wsparcia w rozwiązaniu pojawiających się codziennych trudności i kryzysów psychicznych za pośrednictwem telefonu zaufania i czatu; Działamy od poniedziałku do piątku w godz. 12:00 – 20:00; W pozostałych godzinach i dniach można do nas wysłać wiadomość poprzez stronę internetową – odpowiadamy na wszystkie wiadomości
Oferta skierowana do:	Dzieci i młodzież - mieszkająca w Gdyni lub ucząca się w gdyńskich szkołach; Młodzi ludzie potrzebujący wsparcia specjalistów / osób przeszkolonych do kontaktu z dziećmi i młodzieżą.
Kryteria skorzystania z pomocy	Z pomocy może skorzystać każdy młody człowiek, który potrzebuje wsparcia w pojawiających się trudnościach; Pomoc udzielana jest anonimowo i bezpłatnie.
Forma udzielanej pomocy	Rozmowy ze specjalistami i osobami przeszkolonymi w kontakcie z młodzieżą za pośrednictwem czatu, który dostępny jest na stronie www.coucb.pl ; Konsultacje telefoniczne i rozmowy wspierające przez telefon; Wspólne poszukiwanie sieci wsparcia i rozwiązań w pojawiających się trudnościach zgłaszanych przez użytkownika.
Inne ważne informacje	Oferowana pomoc jest nieodpłatna; Udzielamy wsparcia każdej osobie kontaktującej się w godzinach naszego działania; Pomoc udzielana jest anonimowo;

Instytucja	XIX. Specjalistyczny Ośrodek Wsparcia dla Ofiar Przemocy przy ZPS w Gdyni
Dane kontaktowe	ul. Biskupa Dominika 25 81-402 Gdynia Całodobowy kontakt interwencyjny dla klientów: 58-622-22-22. Kontakt dla specjalistów: 58-354-68-64. Email: sow@zpsgdynia.pl
Profil działalności	Zapewnienie kompleksowego wsparcia dla osób uwikłanych w przemoc domową (zarówno dla osób doświadczających przemocy oraz sprawców przemocy).
Oferta skierowana do:	Dla dzieci i dorosłych uwikłanych w przemoc domową bez względu na miejsce zamieszkania.
Kryteria skorzystania z pomocy	Osoba uwikłana w problem przemocy w rodzinie; Dzieci korzystające z kontaktu psychologicznego muszą mieć ukończone 6 lat.
Forma udzielanej pomocy	<ul style="list-style-type: none"> - Konsultacje indywidualne z psychologiem; - Porada prawna; - Konsultacja lekarza psychiatry; - konsultacje z pracownikiem socjalnym; - Grupa Wsparcia dla kobiet doświadczających przemocy domowej; - Grupa Samopomocowa; - Grupa dla mężczyzn doświadczających przemocy w bliskich relacjach; - Program Korekcyjno – Edukacyjny; - Hostel dla osób doświadczających przemocy; - Wszczywanie Procedury Niebieskie Karty; - Szkolenia dla profesjonalistów.
Inne ważne informacje	Bez ograniczeń terytorialnych; Organizujemy szkolenia dla pracowników różnych instytucji, którzy w ramach wykonywanych czynności zawodowych mają kontakt z osobami uwikłanymi w przemoc domową.

Instytucja	XX. SPOT Ognisko, SPOT Log-In, SPOT Starter przy Zespole Placówek Specjalistycznych
Dane kontaktowe	ul. Wejherowska 65, 81-589 Gdynia nr telefonu: 58 664 33 66
Profil działalności	Wspieramy dzieci, młodzież i całe rodziny w podnoszeniu kompetencji osobistych, odbudowie więzi i poprawie relacji.
Oferta skierowana do:	Najmłodszych dzieci zagrożonych zaburzeniem więzi rodzinnych, dzieci i młodzieży wymagającej specjalistycznego wsparcia, młodzieży przygotowującej się do usamodzielnienia oraz rodziców w trudnych sytuacjach życiowych.
Kryteria skorzystania z pomocy	Nieodpłatne wsparcie dla mieszkańców Gdyni. Pierwszeństwo w kierowaniu do SPOT mają kuratorzy Sądu Rodzinnego, asystenci rodziny i pracownicy socjalni.
Forma udzielanej pomocy	<p>Placówka Wsparcia Dziennego „Ognisko” Realizuje:</p> <ul style="list-style-type: none"> - Zajęcia grupowe dla dzieci od 6 roku życia obejmujące: socjoterapie, reedukacje (zajęcia w sali edukacyjnej) warsztaty artystyczne (plastyczne, teatralne, taneczne), kulinarne, pracownie multimedialną, warsztat techniczny oraz zajęcia sportowe. W uzasadnionych (diagnozowanych) przypadkach istnieje możliwość terapii indywidualnej dla dziecka bądź terapii systemowej całej rodziny - Zajęcia dla rodziców – warsztaty szkoły dla rodziców dzieci umieszczonych w placówce - Zajęcia reintegracyjne – zajęcia dla rodziców i dzieci mające na celu odbudowę więzi rodzinnych <p>Placówka Wsparcia Dziennego „LOG-IN” Realizuje:</p> <ul style="list-style-type: none"> - Zajęcia grupowe dla młodzieży w wieku „gimnazjalnym” obejmujące: socjoterapie, reedukacje (zajęcia w sali edukacyjnej) warsztaty artystyczne (plastyczne, teatralne, taneczne), kulinarne, pracownie multimedialną, warsztat techniczny oraz zajęcia sportowe. W uzasadnionych (diagnozowanych) przypadkach istnieje możliwość terapii indywidualnej dla dziecka bądź terapii systemowej całej rodziny. - Zajęcia dla rodziców – warsztaty szkoły dla rodziców dla dzieci umieszczonych w placówce - Zajęcia reintegracyjne – zajęcia dla rodziców i dzieci mające na celu odbudowę więzi rodzinnych <p>Placówka Wsparcia Dziennego „STARTER” Realizuje projekty:</p> <ul style="list-style-type: none"> - Q-samodzielności: Warsztaty kompetencji i umiejętności społecznych dla młodzieży usamodzielnianej i usamodzielniającej się, których celem jest wsparcie młodzieży i młodych dorosłych we wkraczaniu w samodzielne życie

	<ul style="list-style-type: none"> - OpenSpace: Grupa rozwojowo - wsparciowa dla młodzieży korzystającej z pomocy psychiatrycznej. Celem warsztatów jest rozwój kompetencji społecznych oraz stworzenie przyjaznej społeczności, które będzie towarzyszyć młodym ludziom w procesie wychodzenia z kryzysu. - MasterClass: Grupa rozwojowo - wsparciowa dla młodzieży realizującej obowiązek szkolny w warunkach domowych. Celem warsztatów jest rozwój w obszarze kompetencji społecznych, umiejętności pracy w grupie a także integracja rówieśnicza. -Klub Rodzica- Grupa wsparciowa skierowana do rodziców i opiekunów nastolatków doświadczających kryzysów psychicznych. - Działania aktywizujące społeczność lokalną poprzez rozwój aktywności twórczej, organizacje wydarzeń otwartych, wolontariat i działania promujące zadania ZPS
Inne ważne informacje	<p>Dział Animacji Środowiskowej i Współpracy z Organizacjami Pozarządowymi współpracuje z placówkami prowadzonymi przez organizację pozarządowe na terenie całego miasta. Numer telefonu: 58 664 33 66 wew. 13.</p> <p>Strona www.gdyniskispot.pl pełni funkcję informatora dotyczącego wszystkich gdyńskich placówek wsparcia dziennego, czyli „SPOTów”</p>

Instytucja	XXI. Poradnia Psychologiczno-Pedagogiczna Nr2
Dane kontaktowe	ul. Chylońska 227 81-007 Gdynia Kontakt: 58/6233139 sekretariat@ppp2.gdynia.edu.pl
Profil działalności	<p>Udzielanie pomocy psychologicznej, pedagogicznej, logopedycznej dzieciom i młodzieży.</p> <p>Udzielanie rodzicom i nauczycielom pomocy psychologiczno-pedagogicznej związanej z wychowywaniem i kształceniem dzieci i młodzieży.</p> <p>Wspomaganie przedszkoli, szkół i placówek w zakresie realizacji zadań dydaktycznych, wychowawczych i opiekuńczych.</p> <p>Diagnoza, terapia, psychoedukacja, orzecznictwo.</p>
Oferta skierowana do:	<p>Dzieci, młodzież – uczniowie szkół, przedszkoli i placówek z rejonu działania poradni.</p> <p>Dzieci nie uczęszczające do przedszkola zamieszkałe w rejonie poradni.</p> <p>Rodzice, nauczyciele.</p>
Kryteria skorzystania z pomocy	<p>Z pomocy w poradni mogą korzystać uczniowie szkół, przedszkoli i placówek z rejonu działania poradni oraz dzieci młodsze nie uczęszczające do przedszkola, zamieszkałe w rejonie działania poradni oraz ich rodzice i nauczyciele.</p> <p>Pomoc odbywa się na wniosek rodziców/opiekunów prawnych</p>
Forma udzielanej pomocy	<ul style="list-style-type: none"> - diagnoza, - konsultacje, porady - terapia indywidualna (psychologiczna, pedagogiczna, logopedyczna) - psychoterapia indywidualna, - terapia rodzinna, - mediacje, - Szkoła dla Rodziców, - zajęcia grupowe dla dzieci, - zajęcia warsztatowe, - spotkania informacyjno-szkoleniowe dla rodziców i nauczycieli
Inne ważne informacje	Rejon PPP Nr 2: Grabówek, Leszczynki, Chylonia, Demptowo, Pustki Cisowskie, Cisowa, Pogórze, Wzgórze Świętego Maksymiliana

Instytucja	XXII. Centrum Integracji Społecznej w Gdyni prowadzone przez TOWARZYSTWO WSPIERANIA POTRZEBUJĄCYCH IM. ŚW. BRATA ALBERTA KOŁO GDAŃSKIE
Dane kontaktowe	ul. Energetyków 13A, 81-184 Gdynia (58) 573 33 78, 515 760 789 cis.gdynia@ab.org.pl
Profil działalności	Aktywizacja społeczno-zawodowa
Oferta skierowana do:	Bezrobotnych mieszkańców Gdyni
Kryteria skorzystania z pomocy	Osoby zamieszkujące w Gdyni, oraz spełniające choć jedno z poniższych kryteriów: <ul style="list-style-type: none"> - osoby bezdomne - osoby uzależnione od alkoholu - osoby uzależnione od narkotyków lub innych środków odurzających - osoby z doświadczeniem choroby psychicznej - osoby bezrobotne pozostające bez pracy przez okres co najmniej 12 miesięcy w ostatnich 2 latach - osoby zwalniane z zakładów karnych - uchodźcy - osoby z niepełnosprawnością - inne osoby pozostające w trudnej sytuacji społecznej i zawodowej, nie uzyskujące dochodu
Forma udzielanej pomocy	<ul style="list-style-type: none"> - Wsparcie w nabyciu umiejętności zawodowych poprzez przyuczenie do zawodu - Wsparcie w przekwalifikowaniu i/lub podniesieniu kwalifikacji zawodowych - Wsparcie w nabyciu umiejętności pozwalających na pełnienie ról społecznych - Wsparcie w nabyciu umiejętności interpersonalnych i społecznych - Wsparcie w rozwoju osobistym
Inne ważne informacje	Oferta CIS: <ul style="list-style-type: none"> - warsztaty zawodowe: ogrodniczo – porządkowy z elementami prac remontowych, usługowy (sprzedawca, pracownik ochrony, usługi hotelarskie, gastronomiczne, opiekun osób starszych, listonosz, telemarketer); przemysłowo – produkcyjny (przemysł stoczniowy, produkcja, przetwórstwo rybne) - szkolenia zawodowe - warsztaty tematyczne z zakresu m.in. umiejętności społecznych i interpersonalnych, umiejętności gospodarowania własnym budżetem czy umiejętności po ruszaniu się po rynku pracy - wsparcie specjalistów: psychologa, doradcy zawodowego, pracownika socjalnego, job coacha - zajęcia edukacyjne np. zajęcia komputerowe - wydarzenia sportowo – kulturalne - świadczenie integracyjne w wysokości 120% zasiłku dla bezrobotnych

Instytucja	XXIII. Centrum Reintegracji i Interwencji Mieszkaniowej przy MOPS w Gdyni
Dane kontaktowe	ul. Działowskiego 11 81-202 Gdynia Tel: 58 662 00 11 mail: bezdomnosc@mopsgdynia.pl
Profil działalności	Wsparcie osób bezdomnych, monitorowanie ich sytuacji życiowej w miejscu przebywania, prowadzi działania w zakresie interwencji, profilaktyki i reintegracji społecznej oraz mieszkalnictwa wspieranego.
Oferta skierowana do:	Osoby bezdomne
Kryteria skorzystania z pomocy	Zgodne z Ustawą o Pomocy społecznej z dnia 12 marca 2004 r. z późniejszymi zmianami.
Forma udzielanej pomocy	Wsparcie w zaspokajaniu niezbędnych potrzeb życiowych (schronienie, wyżywienie, odzież), prowadzenie indywidualnych programów wychodzenia z bezdomności, prowadzenie działań związanych z mieszkalnictwem wspieranym, działania związane z reintegracją społeczną osób bezdomnych

Instytucja	XXIV. Stowarzyszenie Alter-Ego, Noclegownia i Ogrzewalnia dla Osób Bezdomnych.
Dane kontaktowe	Fryderyk Gomerski, Noclegownia i Ogrzewalnia dla Osób Bezdomnych w Gdynia, ul. Wiśniewskiego 24, 81-335 Gdynia, tel. +58 776 20 01
Profil działalności	Pomoc społeczna
Oferta skierowana do:	Osób bezdomnych oraz osób poszukujących interwencyjnego schronienia bez względu na miejsce ostatniego pobytu.
Kryteria skorzystania z pomocy	Noclegownia i ogrzewalnia jest dostępna dla każdego potrzebującego nieodpłatnie.
Forma udzielanej pomocy	Schronienie, jeden ciepły posiłek dziennie, możliwość skorzystania z łaźni i sanitariatów, odwszawienie, dostanie bielizny i odzieży oraz butów, uprania swojej odzieży, informacja w zakresie dostępnych form pomocy, motywacja do podejmowania terapii uzależnień i bieżąca pomoc terapeutyczna, możliwość uczestnictwa w mityngach AA, dostęp do internetu.

Instytucja	XXV. Gdyńskie Centrum Kontaktu Urzędu Miasta Gdyni
Dane kontaktowe	Al. Marsz. Piłsudskiego 52/54 81-382 Gdynia Tel. (58) 626-26-26
Profil działalności	<p>Informowanie interesantów o:</p> <ul style="list-style-type: none"> - miejscu załatwienia danej sprawy; - wymaganych dokumentach; - sposobie załatwienia sprawy; - drukach i opłatach związanych z załatwieniem sprawy; - czasie załatwienia sprawy; - wydarzeniach, akcjach, programach dla mieszkańców organizowanych w mieście; - danych zawartych na stronach internetowych Gdyni. <p>- prowadzenie stacjonarnego punktu informacyjnego dla interesantów w budynku Urzędu Miasta Gdyni;</p> <p>- nadzór nad platformami: Cyfrowy Urząd Miasta Gdyni i Wirtualny Urzędnik oraz nad aplikacją mobilną Gdynia.pl,</p> <p>- prowadzenie spraw (w tym redakcja oraz kontrola treści i formy) Biuletynu Informacji Publicznej oraz koordynacja działań komórek organizacyjnych Urzędu Miasta Gdyni w zakresie przygotowywania materiałów i ich edycji.</p>
Oferta skierowana do:	<p>Mieszkańców miasta Gdyni szukających wsparcia w trudnych sytuacjach życiowych.</p> <p>O możliwościach uzyskania pomocy informujemy zarówno osoby bezpośrednio dotknięte problemem jak i członków ich rodzin, seniorów ,osoby z niepełnosprawnościami, uzależnione, bezdomne czy dotknięte przemocą w rodzinie.</p>
Kryteria skorzystania z pomocy	Osoby zamieszkujące na terenie miasta Gdyni.
Forma udzielanej pomocy	Poinformowanie rozmówcy o instytucjach/organizacjach działających na terenie miasta Gdyni, zajmujących się udzielaniem pomocy osobom z problemem uzależnienia oraz ich rodzinom